

MINISTERUL EDUCAȚIEI ȘI CERCETĂRII

LĂCRĂMIOARA ANA PAULIUC

CORNELIA IONESCU

8



EDUCAȚIE MUZICALĂ
CLASA A VIII-A

Ars Libri



CUPRINS

Instrucțiuni de utilizare a manualului digital	5	UNITATEA III. Organizări sonore tonale	37
Competențe generale și competențe specifice	6	1. Elemente de limbaj muzical	
Recapitulare inițială.....	7	Tonalități majore și minore – recapitulare.....	38
Evaluare inițială	8	2. Elemente de limbaj muzical. Tonalități cu	
		2 alterații constitutive. Re major și si minor	40
UNITATEA I. Cânt vocal și instrumental	9	3. Elemente de limbaj muzical. Tonalități cu	
1. Elemente tehnice de cânt vocal		2 alterații constitutive. Si b major și sol minor	42
<i>Respirație, emisie vocală, dicție, controlul</i>		4. Recapitulare	44
<i>intonației, precizie ritmică, frazare</i>	10	5. Evaluare	46
2. Gesturi dirijorale			
<i>Tactarea măsurii, pregătirea intrărilor,</i>		UNITATEA IV. Elemente de arhitectonică muzicală	47
<i>urmărirea intrărilor succesive, închideri,</i>		1. Elemente de limbaj muzical	
<i>diferențe dinamice și agogice</i>	12	<i>Procedee variaționale ritmice și/sau melodice</i>	
3. Elemente de tehnică instrumentală*		<i>(sincopare, ritm punctat, ornamente etc.)</i>	48
<i>Emisie, acuratețea intonației, diferențieri</i>		2. Elemente de limbaj muzical	
<i>timbrale și dinamice, precizie ritmică</i>	14	Elemente de structură formală. Forma de rondo	51
4. Conceperea unor aranjamente/		3. Elemente de structură în genurile muzicale	
acompaniamente ritmice/melodice		<i>Concertul</i>	54
<i>pentru anumite cântece/audiții muzicale</i>	16	4. Elemente de structură în genurile muzicale	
5. Recapitulare	17	<i>Simfonia</i>	57
6. Evaluare	18	5. Elemente de structură în genurile muzicale	
		<i>Opera</i>	60
UNITATEA II. Elemente de folclor	19	6. Recapitulare	63
1. Elemente de limbaj muzical		7. Evaluare	64
Modurile diatonice de 6 și 7 sunete			
<i>Modurile diatonice de 6 sunete</i>	20	UNITATEA V. Aspecte ale muzicii în societate	65
<i>Modurile diatonice de 7 sunete</i>	22	1. Aspecte culturale eteronomice și interdisciplinare	
2. Elemente de limbaj muzical		<i>Evoluțiile muzicii în context socio-politic</i>	66
<i>Măsuri compuse eterogene (mixte)</i>	24	2. Aspecte culturale eteronomice și interdisciplinare	
3. Aspecte culturale eteronomice		<i>Aspecte ale muzicii în societatea de astăzi:</i>	
și interdisciplinare. Elemente de folclor		<i>jazz, pop, rock</i>	70
<i>Dansuri din diverse zone geografice</i>	28	3. Recapitulare	74
4. Aspecte culturale eteronomice		4. Evaluare	75
și interdisciplinare. Elemente de folclor			
<i>Tradiții și obiceiuri</i>	31	Recapitulare finală	76
5. Recapitulare	33	Evaluare finală	77
6. Evaluare	34	Rezolvarea evaluărilor	80

COMPETENȚE GENERALE ȘI COMPETENȚE SPECIFICE

1. Exprimarea unor idei, sentimente, atitudini, prin interpretarea unor lucrări muzicale

- 1.1. Interpretarea vocal-instrumentală a unor lucrări în genuri diverse, controlând schimbările dinamice, agogice și de tempo
- 1.2. Interpretarea instrumentală a unor lucrări*
- 1.3. Realizarea unor momente sincretice, ce combină limbajul muzical cu cel verbal, mișcarea scenică, elemente de decor și costume

2. Operarea cu elemente de scris-citit și limbaj muzical

- 2.1. Utilizarea unor tonalități cu mai multe alterații constitutive și a unor moduri cu 6 și 7 sunete
- 2.2. Utilizarea unor elemente de construcție muzicală

3. Aprecierea lucrărilor muzicale, inclusiv a conținutului lor afectiv, atitudinal și ideatic

- 3.1. Aprecierea valorii creației și interpretării unei lucrări muzicale, din perspectiva elementelor de limbaj muzical și a celor de natură afectivă
- 3.2. Explorarea contribuției muzicii la identitatea personală și de grup
- 3.3. Compararea unor genuri ale muzicii de divertisment

* Portofoliul constă într-o mapă alcătuită din toate lucrările denumite fișe de portofoliu, realizate pe parcursul anului școlar. Conținutul acestuia va fi evaluat de către cadrul didactic, în funcție de următoarele criterii: respectarea cerinței, originalitatea și aspectul general. Rezultatele obținute vor fi analizate și apreciate de către colegi și părinți.

**Fișa de observare sistematică a activității
și a comportamentului elevului (model orientativ)**
va fi utilizată de către cadrul didactic pe parcursul întregului an școlar

Caracteristici / Comportamente		DA	NU
1. Atitudinea elevului față de sarcinile de lucru			
	A colaborat cu ceilalți colegi.		
	A solicitat ajutor la nevoie.		
	A finalizat activitatea.		
2. Asumarea responsabilităților în realizarea sarcinilor de lucru			
	A avut spirit de inițiativă.		
	A respectat regulile pentru îndeplinirea sarcinilor.		
3. Corectitudinea realizării sarcinilor			
	A pus în aplicare achizițiile anterioare.		
	A remediat problemele/dificultățile apărute.		
	A îndeplinit corect sarcinile.		
4. Progresul realizat			

RECAPITULARE ÎNȚĂLĂ



ÎMI AMINTESC!

Analizează forma cântecului *Mincinosul* de Claude Auge, pe versuri de Ion U. Soricu. Descoperă intervalele de 3M și 5P din cântec. Analizează forma cântecului. Solfează melodia în timp ce tacezi măsura. Intonează cântecul cu respectarea nuanțelor. Descoperă în cântec două intervale consonante și două intervale disonante.



Mincinosul

versuri: Ion U. Soricu

muzică: Claude Auge

Allegretto
Refren *mp* *mf*

O - mul drept și cin - stit E sti - mat și e iu - bit,
lar cel rău și vi - clean, Sin - gur își es - te duș - man.

Strofă *f*

Sus pe dea - lul de la Gruu Ni - țu - și paș - te tur - ma lui
Și gân - deș - te ne - n - ce - tat Cum să - și ba - tă joc de sat.

ÎMI AMINTESC!

Intervalul muzical este raportul de înălțime dintre două sunete muzicale. În funcție de impresia sonoră pe care ne-o lasă, intervalele muzicale pot fi:

- consonante - când dau senzația de stabilitate;
- disonante - când dau senzația de instabilitate și cer rezolvare pe un interval consonant.

Intonați în cor, pe două voci, intervalele disonante și rezolvările lor.

a. b. c.
I II
d. e. f.

Repetiția este o tehnică de compoziție care se realizează prin reluarea unui motiv dintr-o lucrare muzicală, de mai multe ori, fără întrerupere.

Secvența este o tehnică de compoziție care constă în prezentarea de cel puțin două ori a unei celule, a unui motiv sau a unei fraze muzicale, pornind de fiecare dată de pe un alt sunet.

Contrastul reprezintă alternarea unor structuri muzicale diferite din punct de vedere ritmic, melodic, dinamic sau timbral.

Variația este o tehnică de dezvoltare a unei idei muzicale. Variația poate fi ritmică, melodică sau ritmico-melodică.

Alterațiile pot fi:

- constitutive;
- accidentale;
- de precauție.



EVALUARE INIȚIALĂ

I. Bifează răspunsul corect, după model.

Model: Alterațiile constitutive se notează:

- a) la cheie și formează armura tonalității
- b) pe parcursul unei lucrări muzicale
- c) deasupra portativului

1. Alterațiile accidentale au efect:

- a) pe tot parcursul cântecului
- b) până la prima bară de măsură sau până la înlocuirea cu un alt semn de alterație
- c) doar asupra notelor muzicale în fața cărora sunt scrise

2. Semitonurile pot fi:

- a) diatonice
- b) cromatice
- c) diatonice și cromatice

3. Tehnica de compoziție cu ajutorul căreia sunt prezentate structuri muzicale diferite ca melodie, ritm, dinamică sau timbru, se numește:

- a) contrast
- b) variație
- c) secvență

4. Variația este o tehnică de:

- a) dezvoltare a unei idei muzicale
- b) repetare a unei idei muzicale
- c) prezentare diferită a unei idei muzicale




II. Completează măsurile cu elemente cromatice, după model.

Model:



III. Audiază fragmentul melodic propus de către cadrul didactic. Realizează un eseu în care să redai impresia artistică pe care ți-a lăsat-o audiția fragmentului.



AUTOEVALUARE			
Item I	Item II	Item III	
Fiecare răspuns corect valorează 2 puncte.	Fiecare notă cromatică scrisă corect valorează 2 puncte.	Eseul valorează 8 puncte.	
Pentru fiecare item se acordă 2 puncte din oficiu. Pentru a afla punctajul final, media celor 3 itemi se împarte la 3.			
Bifează cât de mult ți-a plăcut să te implici în activitatea corală.	 <input type="checkbox"/>	 <input type="checkbox"/>	 <input type="checkbox"/>

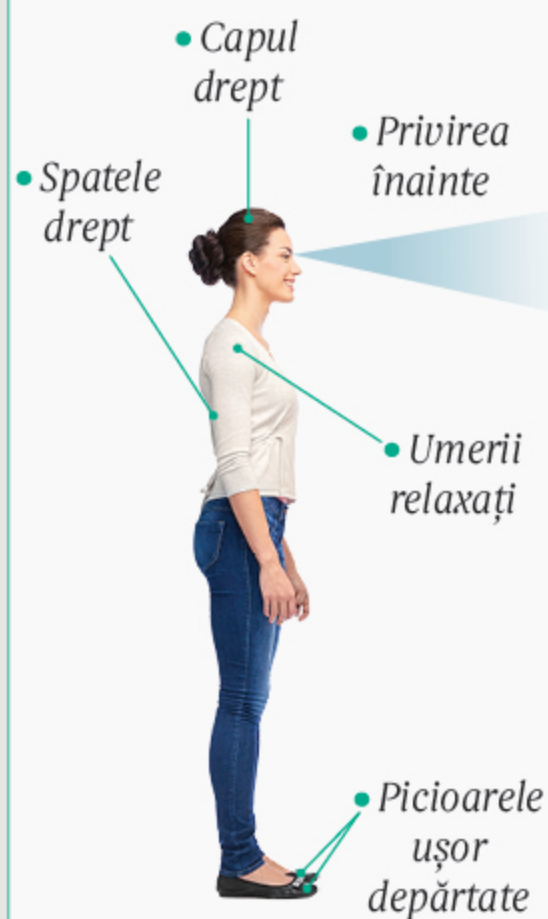
CÂNT VOCAL ȘI INSTRUMENTAL



1. ELEMENTE TEHNICE DE CÂNT VOCAL

Respirație, emisie vocală, dicție, controlul intonației, precizie ritmică, frazare

Poziția corpului în timpul cântului vocal



Știi că...?

- Interpretarea unor cântece în cor te ajută să prinzi curaj, ca în timp să poți cânta fără teamă.



- Controlul intonației sunetelor este esențial, deoarece atunci când intonezi un cântec pe una, două sau mai multe voci, fiecare sunet pe care îl cânti se suprapune peste sunetele cântate de colegii tăi, iar intonarea trebuie să fie unitară.

ÎMI AMINTESC!

Privește imaginile. Alege imaginea în care poziția corpului este potrivită pentru a cânta corect.



Exerciții de respirație

Amintește-ți exercițiul de respirație care te ajută să obții susținerea unei fraze muzicale.

1. Imaginează-ți că ai în mână o păpădie. Inspiră, apoi expiră ușor, ca și cum ai sufla deasupra păpădiei. Cu cât se

mărește timpul dedicat expirării aerului, cu atât vei putea susține mai bine o frază muzicală.

2. Realizează același exercițiu de respirație pronunțând consoana „S” în timp ce expiri.

Emisia vocală

Intonează, împreună cu colegii, o vocaliză, imitând pozițiile din imagini. Analizați calitatea sunetelor emise. Alegeți împreună varianta optimă. Justificați alegerea făcută.



Controlul intonației

Amintește-ți cât de important este să poți controla intonarea sunetelor. Ascultă tonul dat de cadrul didactic. Împreună cu colegii, inspiră corect, apoi emite același sunet pe consoana „M”, timp de 4 secunde. În timp ce cânti, ascultă corul clasei și asigură-te că este același sunet.

Intonați apoi sunete lungi, după modelul alăturat.

APLIC!

Vocaliza 1



Vocaliza 2



Vocaliza 3

Introducerea în cântul pe două voci se poate realiza cu ajutorul vocalizei alăturate, care ne ajută la acordaj, susținere și intonație. Această vocaliză o poți transforma într-o joacă, în timpul pauzei. Împreună cu alți doi colegi, vă organizați astfel:

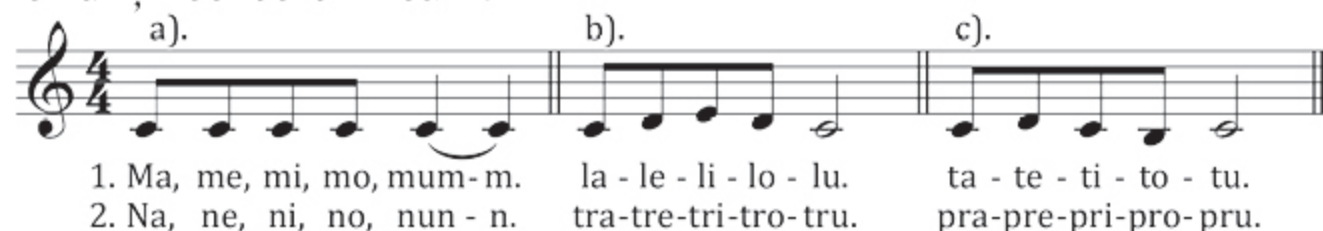
- Unul dintre voi va avea rolul de dirijor;
- Al doilea va intona vocea I;
- Al treilea va intona vocea a II-a.

Fiți atenți la indicațiile colegului dirijor, la emisie și la acuratețea intonației.



Vocaliza 4

Dicția ocupă un loc deosebit de important în interpretarea cântecelor. Aceasta reprezintă arta de a pronunța clar și corect cuvinte, silabe și sunete. Vocalizele de mai jos te ajută la obținerea unei pronunții corecte în cânt.



Vocaliza 5

Ritmul este esențial în intonarea unui cântec. Deoarece interpretarea în cor a unei melodii necesită și **precizie ritmică**, pentru obținerea acesteia există mai multe exerciții. Intonează împreună cu colegii exercițiul de mai jos. În același timp, cadrul didactic va bate timpul din palme pentru respectarea tempoului conform semnelor de deasupra portativului (X).



Vocaliza 6

Frazarea în cadrul unei lucrări muzicale constă în intonarea unui fragment muzical pe o singură respirație. Aceasta are în vedere următoarele două aspecte:

- respectarea unei idei muzicale, evidențiată cu ajutorul semnului de legato de expresie și uneori cu ajutorul virgulei aflate deasupra portativului;
- respectarea frazei poetice prin semnele de punctuație.

Intonează în cor, împreună cu colegii, următoarea vocaliză, cu respectarea ideii muzicale. Respectă indicațiile de dinamică muzicală.



Improvizează exerciții de respirație și vocalize care să te ajute la:

- interpretarea corectă a sunetelor;
- pronunția corectă a consoanelor D și T;
- pronunția corectă a vocalelor E, O și U;
- frazare;
- obținerea unei precizii ritmice.



Exerciții

Intonează vocalizele din manual în timp ce te înregistrezi cu telefonul mobil. Analizează modalitatea de emisie a sunetelor. Pentru a îmbunătăți intonația, dicția sau ritmul, realizează alte vocalize care crezi că te-ar putea ajuta.



2. GESTURI DIRIJORALE

Tactarea măsurii, pregătirea intrărilor, urmărirea intrărilor succesive, închideri, diferențe dinamice și agogice

Audiție muzicală

🎵 Audiază interpretările unor cântece din literatura muzicală universală. Analizează poziția coriștilor și gesturile dirijorale.



ÎMI AMINTESC!

Amintește-ți importanța tactării măsurii atunci când descifrăm cu solfegiu liniile melodice ale cântecelor.

Amintește-ți la ce trebuie să fii atent când cânti în cor. Realizează împreună cu colegii o listă care să cuprindă momentele importante ale cântului în colectiv, adică ale cântului coral. Pentru a realiza această listă, amintește-ți că ești membrul unui cor, iar în fața corului se află un dirijor.



Solfegiază, în cor, linia melodică a canonului din portativele următoare. Tactează măsura. Apoi învață cântecul cu text. După ce cântecul a fost memorat, clasa se împarte în 3 grupe. Interpretați melodia în canon. Fiți atenți la următoarele gesturi ale dirijorului:

- pregătirea intrărilor;
- urmărirea intrărilor succesive;
- închideri.

Exercițiu

- Așază-te în fața oglinzii. Ridică mâinile la fel ca în poza de mai jos. Repetă diferite exerciții și privește-te în oglindă. Analizează ce trebuie să îmbunătățești la poziția ta de dirijat.



Canon

muzică: Wolfgang Amadeus Mozart



1. Soa - re de va - ră, A - dă - ne ia - ră
 2. A - dă-n gră - di - nă Zum - zet de-al - bi - nă,
 3. Jo - cul să-n - tin - dem, Flu - turi să prin - dem



Flu - turi de a - ur, Flori pe col - nic.
 Chea - mă-n dum - bra - vă Cu - cul voi - nic.
 Și că - tre ti - ne Drum să le dăm.

REȚIN!

Gesturile dirijorale reprezintă totalitatea gesturilor pe care le face un dirijor în timpul intonării unei lucrări muzicale, începând de la pregătirea intrărilor, semnul de început al interpretării, tactarea măsurii, evidențierea intrărilor vocilor, sugerarea dinamicii și agogicii, închideri.

APLIC!

Analizează cântecul folcloric *Cucuruz cu frunza-n sus* cules de compozitorul Gheorghe Dima. Identifică nuanțele și termenii care indică agogica. Discută cu profesorul și colegii despre efectul pe care îl au acești termeni asupra interpretării melodiei. Intonează arpegiul tonalității în care este scris cântecul. Solfegiază cu tactarea măsurii, apoi, interpretează melodia cu text.

**Cucuruz cu frunza-n sus**

după Gheorghe Dima

Moderato *p cresc. e accel.* **Lento** *pp*

1. Cu - cu - ruz cu frun - za - n_ sus, frun - za - n_ sus,
2. Cu - cu - ruz cu frun - za - n_ sus, frun - za - n_ sus,

p tempo I *rit.* **mf**

Țu - cu - i o - chii cui_ l - a_ pus. Că l - a pus cu
Spu - ne un - de - i ba - dea_ dus? Și îmi spu - ne - n -

f un poco più lento *rit.*

pa - tru_ boi, Țu - cu - i o - chii a - mân - doi.
ce - ti - șor, Sim - te el de mi - ne_ dor.

Intonează arpegiul gamei Sol major. Tactează măsura și solfegiază fragmentul din cântecul *Circle of Life*. Citește textul cântecului cu respectarea ritmului din portativ. Intonează melodia cu text.

Transcrie cântecul în caiet, apoi notează deasupra portativelor nuanțele și termenii de agogică pe care îi consideri potriviți. Intonează melodia și respectă nuanțele puse de tine. Înregistrează-te și verifică dacă intonezi curat și dacă ai o dicție bună.

**Allegro****Circle of life**

From the day we ar - rive_ on the pla - net_

and blin - king step in - to the Sun,

there's more to see_ than can e - ver be seen,

more to do than can e - ver be done_

There's far too much_ to take in_ here,

more to find than can e - ver be found.

Personalități muzicale**Gheorghe Dima**

(1847–1925)

Compozitor, dirijor și profesor român, a fost membru al Academiei României.



The Lion King este un film de animație produs de Walt Disney Feature Animation.

Vizionează pe internet fragmentul în care animalele migrează iar pe fundal se aude cântecul „Circle of life”.

Exercițiu

Audiază diferite melodii. Găsește nuanțele și termenii de mișcare care se potrivesc melodiilor alese de tine. Prezintă colegilor aceste melodii și motivează alegerea nuanțelor și a termenilor de mișcare. Apoi analizați dacă aveți gusturi muzicale similare sau nu.

3. ELEMENTE DE TEHNICĂ INSTRUMENTALĂ*

Emisie, acuratețea intonației, diferențieri timbrale și dinamice, precizie ritmică

Știi că...?

• **Pianul** face parte din familia instrumentelor muzicale acustice cu coarde. A fost inventat în jurul anului 1700 de către Bartolomeo Cristofori. Sunetele sunt produse prin lovirea coardelor metalice cu ajutorul unor ciocănele din lemn, acoperite cu pâslă.

• **Blockflöte** (flautul drept sau flautul dulce) face parte din familia instrumentelor muzicale de suflat din lemn. În Europa apare pentru prima dată în Evul Mediu. S-a bucurat de o mare popularitate în Renaștere și Baroc, când unii compozitori ai celor două perioade stilistice i-au dedicat lucrări muzicale.

Amintește-ți elementele de tehnică instrumentală învățate până acum. Alege instrumentul care îți place cel mai mult. Caută informații despre istoricul instrumentului tău preferat.



Discută în clasă, alături de colegi, despre modalitatea de emisie a sunetelor la pian, chitară și blockflöte. Realizați împreună postere cu instrumentele muzicale care vă plac.

Descoperiți, căutând pe internet, diferite exerciții care să vă ajute la interpretarea instrumentală a cântecelor preferate.

Pentru intonarea corectă a sunetelor la blockflöte, observați care sunt orificiile care trebuie astupate.

Poziția mâinilor la pian



• **Chitara** se încadrează în familia instrumentelor muzicale cu coarde ciupite. A apărut în Renaștere, deși primele instrumente muzicale cu coarde au apărut în Antichitate.



do re mi fa sol la si do re sib fa#

A	B	C	D
E	F	G	
Am	Bm	Cm	Dm
Em	Fm	Gm	

APLIC!

1. Intonați în colectiv cântecul *Tamburina* de Jean Philippe Rameau, pe versuri de Ion Vicol. Acompaniați-vă cu instrumentele muzicale pe care le cunoașteți. Pentru a scoate în evidență timbrul fiecărui instrument muzical, repetați cântecul de două-trei ori, oferind fiecărui instrument posibilitatea de a fi solist. Fiți atenți la semnul de debut al dirijorului, la emisia sunetelor și la acuratețea intonației. Respectați ritmul și nuanțele.



Personalități muzicale



Jean Philippe Rameau
(1683–1764)

Compozitor francez, este cel mai important compozitor și teoretician al secolului al XVIII-lea.

Audiție muzicală

🎵 Audiază versiunea părții I din *Primăvara* de Antonio Vivaldi în interpretarea orchestrei de Blockflöte din Berlin.



🎵 Audiază sonoritatea ansamblului de muzică medievală, unde rolul principal îl are instrumentul muzical blockflöte.

Investigație

Alege un instrument muzical a cărui sonoritate îți place. Caută informații despre istoricul acestuia. Audiază de pe internet sunetul instrumentului muzical ales de tine. Descrie impresia sonoră pe care ți-a lăsat-o.

Tamburina

versuri: Ion Vicol

muzică: Jean Philippe Rameau

mf

Azi e săr-bă - toa - re și iar su - nă tam - bu - ri - na su - nă ne - n - ce -
tat. Pe flă - căi și fe - te îi a - du - nă, Jo - cul să por -
4 neas - că în - fo - cat. *f* **FINE** *mf* Ti - ne - re - ța
6 sal - tă - n pas gră - bit. Pes - te sat se
'nal - ță chi - u - it. Via - ța - i vre - re și pu -
te - re cu pri - vi - rea cu - prind fi - rea. **D.C. al FINE**

4. Conceperea unor aranjanamente/acompaniamente ritmice/melodice pentru anumite cântece/audiții muzicale

Investigație

Identifică cel puțin două instrumente muzicale pe care crezi că ai putea să le folosești în acompaniament melodic.

Află informații despre ele (istoric, din ce sunt confecționate).

Realizează un poster cu imagini în care să apară cele două instrumente muzicale.

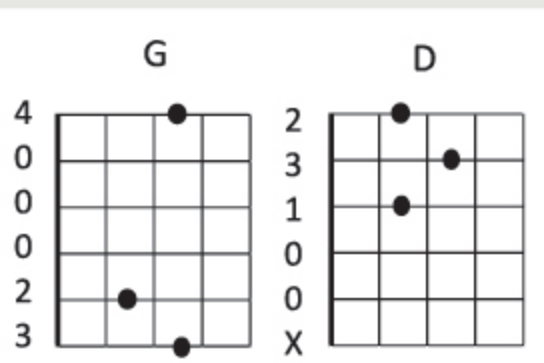
Prezintă colegilor posterul și povestește-le despre instrumentele alese de tine.



Dicționar

Ison – sunet lung care însoțește linia melodică.

Pentru acompaniamentul la chitară al cântecului *Cucule cu pene sure*, poți folosi următoarele indicații:



OBSERV ȘI DESCOPĂR!

1. Discută împreună cu colegii despre impresia sonoră în urma audierii unei melodii cântată de un singur interpret și o melodie cântată de un grup de interpreți.



REȚIN!

Acompaniamentul muzical poate fi:

- **ritmic** – cu ajutorul instrumentelor de percuție sau a percuției corporale;
- **melodic** – prin interpretarea unor melodii care, prin suprapunere, se potrivesc perfect cu melodia solistă.

APLIC!

Solfegiază și cântă cu text fiecare voce a cântecului *Cucule cu pene sure*. Apoi interpretează melodia în cor, pe trei voci, alături de colegii de clasă. Unul dintre colegi va acompania la chitară, iar alți doi colegi vor realiza un acompaniament la instrumente de percuție.




Cucule cu pene sure

cântec folcloric

Musical score for "Cucule cu pene sure" in G major, 2/4 time. The score is arranged for three voices (I, II, III) and guitar accompaniment. The lyrics are: "De trei zile urc pe plai, măi, Cu me-rin-de pe cinci cai, Cu-cu, cu-cu - le! Cu-cu - le cu pe - ne su - re, Cuc și ia - ră cuc, Cu - cu! cuc! la, la, la, la, la, la, la." The score includes guitar chords (G, D) and a guitar part with fret numbers (4, 0, 0, 0, 2, 3).

5. RECAPITULARE

 Intonează vocaliza alăturată pentru emisie sonoră, acuratețe și frazare.



Împreună cu alți doi colegi, intonează vocaliza pe trei voci. Controlați intonația și susținerea sunetelor la același nivel de intensitate.

Tactează măsura și solfegiază fragmentul din melodia *Trurli, Trurli dragă* de Vasile Vasilache. Acompaniază-te cu o chitară sau cu un instrument de percuție. Interpretează melodia cu respectarea frazării, a intonației, a ritmului. Introdu în interpretare nuanțe adecvate caracterului piesei.



Investigație

Improvizează un instrument muzical de percuție pe care crezi că ai putea să îl folosești în acompaniament ritmic.

Descrie-le colegilor modul în care l-ai confecționat și demonstrează-le cum funcționează.

Trurli, Trurli dragă

(fragment)

muzică: Vasile Vasilache

Andante

re La re

Prin - tre flori am co - lin - dat, Ghi - o - cei am a - du - nat

sol Do Fa

Și ori - cât te-am că - u - tat, Nu te-am a - flat,

La re La

nu te-am a - flat. Pâ - nă când, de dor pur - tat,

re sol

Flo - ri - le-am în - du - io - șat, Gla - sul lor am as - cul - tat

Do Fa La re

Pe în - se - rat, pe în - se - rat.

Audiție muzicală

Audiază melodia *Trurli, Trurli dragă* de Vasile Vasilache, în interpretarea Mihaelei Mihai.

Exercițiu

• Acompaniază piesa *Trurli, Trurli dragă* la instrumentul confecționat de tine.

Portofoliu

Realizează o listă cu melodiile pe care le cunoști și cărora ai putea să le improvizezi un acompaniament ritmic sau unul melodic.

6. EVALUARE

I. Completează propozițiile după, model.

Model:

.....**Acompaniamentul melodic**..... presupune însoțirea melodiei principale cu melodii secundare.

1. ... reprezintă totalitatea gesturilor pe care le face dirijorul în timpul intonării unei lucrări muzicale.
2. ... este arta de a pronunța clar și corect cuvintele, silabele și sunetele.
3. Blokflöte este un instrument muzical de ...
4. Interpretarea în cor a unei melodii necesită și precizie
5. Exercițiile de respirație te ajută să obții susținerea unei
6. Calitatea sunetelor emise în timpul interpretării unui cântec depinde de
7. Frazarea în cadrul unei lucrări muzicale constă în ... a unui fragment muzical.
8. Acompaniamentul muzical poate fi ... sau melodic.

II. Completează aritmogriful după, model.

M	T	D	O	R	F	T	G	J	K	P	Z	C
A	V	I	B	E	R	N	D	M	F	D	D	S
S	E	R	E	R	F	G	I	V	F	A	O	L
U	R	I	F	A	O	N	C	D	P	O	A	M
R	G	J	D	O	B	V	T	G	B	A	B	N
A	C	O	M	P	A	N	I	A	M	E	N	T
H	O	R	W	I	S	V	E	O	D	M	O	E
B	R	S	Q	A	P	E	N	C	O	K	P	R
V	C	M	X	N	C	Q	Z	M	H	S	A	P

Model

Model: Gruparea timpilor accentuați și neaccentuați care se succed periodic;

1. Ansamblu muzical care cântă cu vocea;
2. Persoana care conduce un ansamblu;
3. Instrument muzical cu clape;
4. Artă de a pronunța corect cuvintele.

III. Audiază un fragment din lucrarea muzicală *Bolero* de Maurice Ravel. Realizează un acompaniament de percuție corporală care să se potrivească liniei melodice.



AUTOEVALUARE		
Item I	Item II	Item III
Fiecare frază completată corect valorează 1 punct.	Fiecare cuvânt introdus corect valorează 2 puncte.	Realizarea acompaniamentului ritmic valorează 8 puncte.
Pentru fiecare item se acordă 2 puncte din oficiu. Pentru a afla punctajul final, media celor 3 itemi se împarte la 3.		
Bifează cât de mult ți-a plăcut să te implicii în activitatea corală.	<input type="checkbox"/>	<input type="checkbox"/>

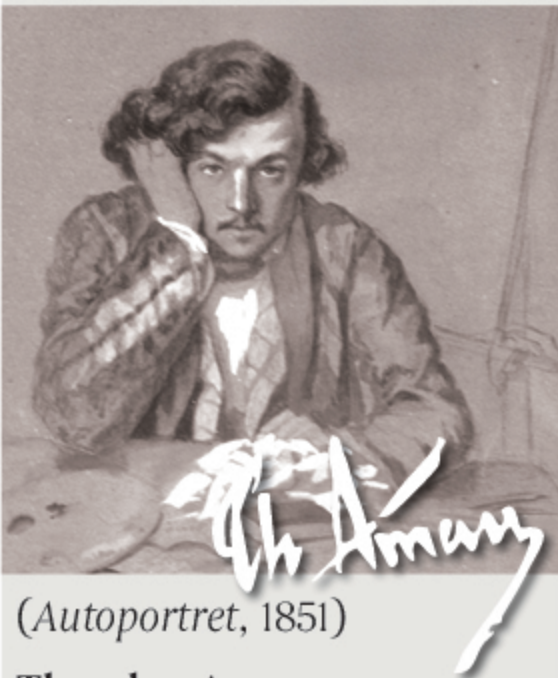
ELEMENTE DE FOLCLOR



1. ELEMENTE DE LIMBAJ MUZICAL. MODURILE DIATONICE DE 6 ȘI 7 SUNETE

• Modurile diatonice de 6 sunete

Pictori celebri



(Autoportret, 1851)

Theodor Aman
(1831-1891)

Pictor, gravor și profesor de artă plastică, a participat la Revoluția din 1848, alături de Nicolae Bălcescu, Dimitrie Bolintineanu și alți revoluționari. În 1864, alături de Gheorghe Tattarescu, a înființat prima Școală Națională de Arte Plastice, actuala Universitate Națională de Arte din București. Cea mai mare parte a creației sale cuprinde lucrări pe teme istorice.

Știi că...?

- Termenul *folclor* a fost pentru prima dată folosit de arheologul englez W. J. Thoms în 1846 și a fost adoptat de aproape toate popoarele europene.
- În țara noastră termenul *folclor* a fost acceptat pentru prima dată de B. Petriceicu - Hașdeu, în 1885.



Hora de la Aninoasa, pictură în ulei pe lemn de Theodor Aman, 1887 (detaliu).

ÎMI AMINTESC!

Termenul **folclor** derivă din limba engleză: *folk*-popor și *lore* - știință sau înțelepciune.

Folclorul cuprinde toate creațiile artistice muzicale, literare, coregrafice, dramatice, meșteșugărești, obiceiurile și tradițiile realizate de popor și transmise din generație în generație prin viu grai.

Folclorul muzical cuprinde creațiile vocale, instrumentale și vocal-instrumentale.

Trăsăturile creației populare sunt:

- **Caracterul național** - creațiile folclorice realizate de poporul român;
- **Caracterul oral** - creațiile folclorice sunt transmise de la o generație la alta prin viu grai;
- **Caracterul anonim** - datorită transmiterii prin viu grai a creațiilor, cu timpul nu se mai cunoaște numele autorului;
- **Caracterul colectiv** - creațiile sunt preluate de colectivul din care face parte autorul, iar cu timpul, alți interpreți le aduc diferite îmbunătățiri sau îmbogățiri;
- **Caracterul sincretic** - în folclorul muzical există o strânsă legătură între melodie, text și dans;
- **Caracterul omofon** - linia melodică se cântă pe o singură voce.

Cele mai simple melodii folclorice sunt alcătuite din două, până la cinci sunete și le întâlnim de obicei în folclorul copiilor. După numărul de sunete, aceste melodii aparțin sistemelor oligocordice (alcătuite din 2-4 sunete muzicale) sau aparțin sistemelor pentatonice sau pentacordice (alcătuite din 5 sunete muzicale).

Amintește-ți patru cântece din folclorul copiilor, alcătuite din două, respectiv trei, patru și cinci sunete muzicale. Notează cântecele în caiet și prezintă colegilor lista ta.